

Deux nouvelles espèces d'*Hymenolepis*
(Cestodes Cyclophyllides)
parasites de la Musaraigne *Crocidura flavescens manni* au Togo

par Joseph JOURDANE et Teko GUNN

Résumé. — Deux nouvelles espèces d'*Hymenolepis*, *Hymenolepis lomeensis* sp. n. et *Hymenolepis tokoinsis* sp. n., toutes deux parasites de l'intestin grêle de *Crocidura flavescens manni* au Togo, sont décrites. Cette découverte porte à quinze le nombre d'espèces d'*Hymenolepis* connues à ce jour chez les Soricidae africains.

Abstract. — Two new species of *Hymenolepis*, *Hymenolepis lomeensis* sp. n. and *Hymenolepis tokoinsis* sp. n., found in the small gut of *Crocidura flavescens manni* from Togo, are described. With this discovery, fifteen species of *Hymenolepis* have been found until now in African Soricidae.

J. JOURDANE, Département de Biologie Animale (Directeur C. COMBES), Université, av. de Villeneuve, F 66025 Perpignan cedex.

T. GUNN, Laboratoire de Biologie Animale, École des Sciences, B.P. 1515, Lomé (Togo).

Une étude récente de l'Helminthofaune des Crocidures du Sud Togo nous a permis de découvrir chez *Crocidura flavescens manni* Peters deux espèces d'*Hymenolepis* que nous considérons comme nouvelles pour la Science. Nous en donnons ci-après les descriptions respectives.

DESCRIPTION

Compte-tenu du peu d'individus des deux espèces dont nous avons pu disposer pour notre étude, nous donnons uniquement, pour les différentes mensurations, les valeurs extrêmes sans la moyenne.

***Hymenolepis lomeensis* sp. n.**

HÔTE DÉFINITIF : *Crocidura flavescens manni*.

HABITAT : Intestin grêle.

LOCALITÉ : Lomé (Togo).

INTENSITÉ DE L'INFESTATION : 1 à 5 Vers.

MATÉRIEL D'ÉTUDE : 5 individus gravides montés entre lame et lamelle après coloration au carmin acétique de Semichon, déposés au Muséum national d'Histoire naturelle de Paris (MNHN) sous le n° 227 C VII.

MORPHOLOGIE GÉNÉRALE

Les Vers gravides, fixés en bonne extension, mesurent de 20 à 40 mm de longueur et de 0,5 à 1,5 mm de largeur.

Le scolex a un diamètre de 180 à 310 μm et une longueur de 190 à 290 μm (fig. 1 B). Il porte un rostre de 55 à 80 μm de diamètre sur 70 à 85 μm de longueur, le rostre est armé d'une couronne de 14 à 20 crochets, de 28 à 33 μm de longueur (fig. 1 A). Les ventouses sont subcirculaires (50 à 120 μm).

SYSTÈME OSMO-RÉGULATEUR

Il est composé de deux canaux ventraux à lumière large, de 14 μm de diamètre, et de deux canaux dorsaux, plus petits, de 4,8 μm de diamètre.

SYSTÈME GÉNITAL (fig 1 C et 1 D)

Les pores génitaux sont le plus souvent unilatéraux et s'ouvrent latéralement au milieu de chaque segment ; nous avons observé néanmoins chez quelques individus des pores génitaux en disposition alternée.

Organes mâles

Les trois testicules, un poral et deux antiporaux, sont distribués en triangle dans la partie dorsale du segment. Ils sont de forme subcirculaire et mesurent de 70 à 80 μm .

La vésicule séminale externe est de même taille que la vésicule séminale interne avec laquelle elle communique par un court canal non contourné.

La poche du cirre mesure de 105 à 185 μm de longueur et de 25 à 50 μm de largeur dans sa région proximale. La vésicule séminale interne occupe tout son volume. Le cirre est inerme.

Organes femelles

L'ovaire est le plus souvent trilobé. Il est en position ventrale au milieu du segment.

Ses plus grandes dimensions dans le sens de la largeur du segment varient de 50 à 60 μm , dans le sens de la hauteur du segment varient de 35 à 70 μm .

La glande vitellogène, ovulaire ou légèrement lobée, est localisée postérieurement et dorsalement par rapport à l'ovaire.

Le vagin se dilate en un volumineux réceptacle séminal qui se développe au milieu du segment entre les testicules et la poche du cirre. Avant de se dilater, il décrit souvent une boucle en dessous de la poche du cirre.

L'utérus se différencie à partir de deux expansions sacciformes qui remplissent progressivement l'ensemble de l'anneau.

Les œufs, de forme subsphérique, mesurent de 30 à 55 μm de diamètre.

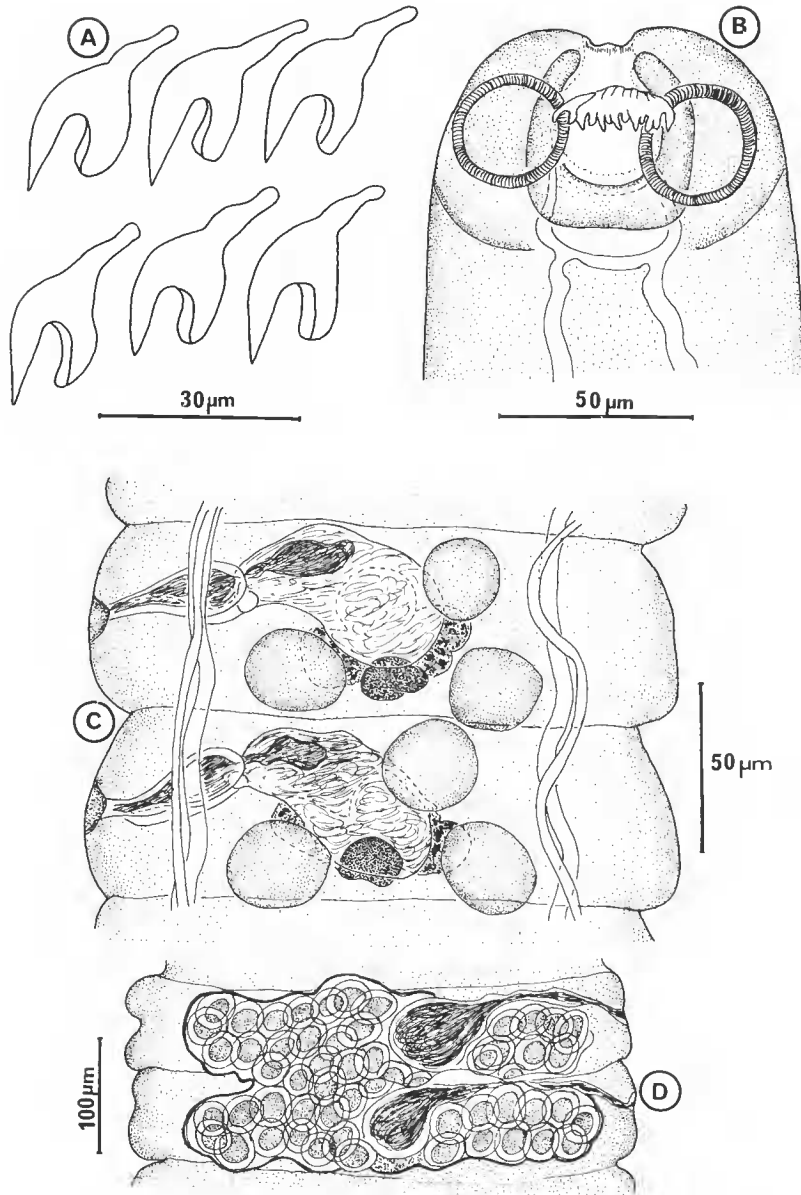


FIG. 1. — *Hymenolepis lomeensis* sp. n. : A, morphologie des crochets du rostre ; B, morphologie du scolex ; C, proglottis sexuellement mûrs ; D, proglottis gravide.

Hymenolepis tokoinsis sp. n.

HÔTE DÉFINITIF : *Crocidura flavescens manni*.

HABITAT : Intestin grêle.

LOCALITÉ : Quartier de Tokoin, Lomé (Togo).

INTENSITÉ DE L'INFESTATION : 1 à 4 vers.

MATÉRIEL D'ÉTUDE : 6 individus gravides montés entre lame et lamelle après coloration au carmin acétique de Sémichon, n° MNHN 228 C VII.

MORPHOLOGIE GÉNÉRALE

Les individus mûrs mesurent 5 à 8 mm de longueur et 0,20 à 0,25 mm de largeur.

Le scolex a 200 à 215 μm de diamètre sur 90 à 120 μm de longueur (fig. 2 B). Il porte un rostre de 40 à 65 μm de diamètre sur 40 à 80 μm de longueur et quatre ventouses subsphériques de 45 à 75 μm de diamètre. Le rostre est armé d'une couronne de 6 à 8 crochets (le nombre le plus fréquent est 6) à garde aplatie transversalement et à lame brusquement recourbée. Leur longueur varie de 18 à 19 μm (fig. 2 A).

SYSTÈME OSMO-RÉGULATEUR

Il est composé de quatre vaisseaux : deux ventraux à lumière large (19 μm) et deux dorsaux, à lumière moins large (7 μm).

SYSTÈME GÉNITAL (fig. 2 C)

Les pores génitaux, unilatéraux, s'ouvrent latéralement au milieu et au bord de chaque proglottis. L'atrium génital est assez large.

Organes mâles

Les trois testicules, un poral et deux antiporaux, sont distribués en triangle dans la partie dorsale du segment. Ils sont subsphériques et mesurent de 35 à 70 μm de diamètre.

La vésicule séminale externe, subsphérique, est étroitement accolée à la poche du cirre. Cette dernière, piriforme, mesure de 95 à 145 μm de longueur et 25 à 45 μm de largeur. La vésicule séminale interne remplit en totalité la poche du cirre.

Organes femelles

L'ovaire est bilobé, quelquefois trilobé. En position ventrale, il est fréquemment situé sous les testicules antiporaux, s'étendant exceptionnellement au-delà du milieu de l'anneau.

Le vagin se dilate en un volumineux réceptacle séminal qui occupe les deux tiers du segment, son bord proximal atteignant les testicules antiporaux. Son bord antérieur est souvent à cheval sur le proglottis antérieur.

Le vitellogène, subsphérique, est situé ventralement au centre et contre le bord postérieur de l'anneau.

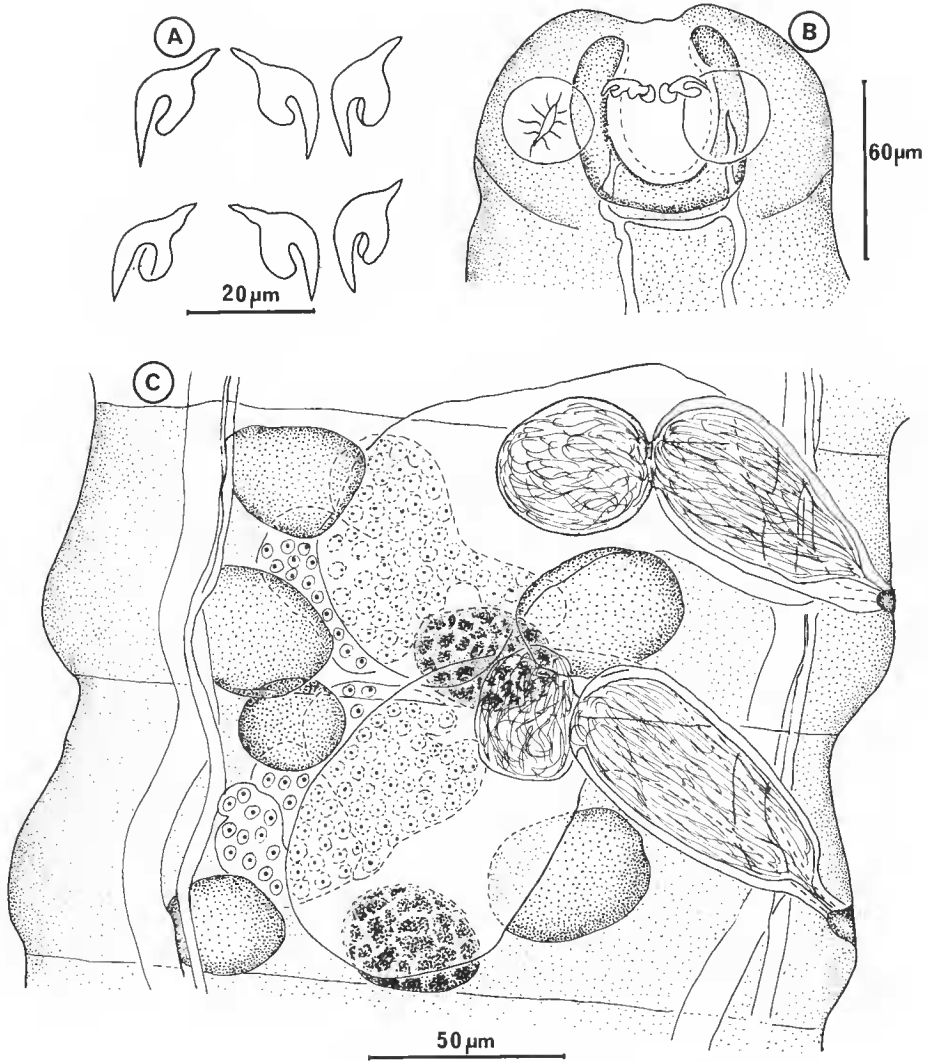


FIG. 2. — *Hymenolepis tokoinsis* sp. n. : A, morphologie des crochets du rostre ; B, morphologie du scolex ; C, proglottis sexuellement mûrs.

DISCUSSION

Les caractères relatifs à l'organisation générale du scolex et à l'anatomie du complexe génital des deux espèces nous permettent de les classer sans aucun doute possible dans le genre *Hymenolepis* Weinland, 1858.

La comparaison des deux espèces avec les différentes espèces décrites à ce jour chez les Mammifères Insectivores d'Afrique (13 espèces au total ; HUNKELER, 1974) ne nous autorise pas néanmoins à identifier notre matériel à une des espèces connues.

1. *Hymenolepis lomeensis* sp. n.

Cette espèce offre un certain nombre de caractères communs avec l'espèce *Hymenolepis maclaudi* décrite chez des Crocidures par JOYEUX et BAER (1928) au Bénin et retrouvée depuis par HUNKELER (1972) en Côte d'Ivoire :

- la taille des individus est très voisine ;
- la forme, le nombre et les mensurations des crochets du rostre sont sensiblement identiques : 15 à 19 crochets de 29 à 34 μm chez *H. maclaudi* ; 14 à 20 crochets de 28 à 33 μm chez nos individus.

L'anatomie des anneaux mûrs de l'espèce décrite offre néanmoins des différences marquées avec celle de *H. maclaudi* :

- sa poche du cirre est petite et s'étend à peine au-delà des canaux excréteurs à la différence de ce qui est observé chez *H. maclaudi* ;
- son réceptacle séminal, très développé, s'étend au-delà du milieu du segment alors qu'il est de taille plus réduite et d'extension plus limitée chez *H. maclaudi*.

La netteté et la constance de ces deux caractères différentiels nous paraissent justifier la création d'une nouvelle espèce pour laquelle nous proposons l'attribution spécifique de *lomeensis*, par référence à son origine géographique.

2. *Hymenolepis tokoinsis* sp. n.

Parmi l'ensemble des quatorze *Hymenolepis* décrits chez les Soricidae africains, la parenté la plus étroite de nos individus est à rechercher avec l'espèce *Hymenolepis mopoyemi*, décrite par HUNKELER (1972) chez une Crocidure de Côte d'Ivoire. Ces deux espèces sont les seules espèces d'*Hymenolepis* de Crocidures africaines armées de crochets à lame brusquement recourbée.

Néanmoins, notre matériel se différencie assez nettement de *H. mopoyemi* par les caractères différentiels suivants :

- les crochets, en nombre toujours inférieur ou égal à 8, mesurant de 18 à 19 μm de longueur ; chez *H. mopoyemi*, le nombre de crochets est de 10 à 11 et leur longueur varie de 23 à 27 μm ;

— le réceptacle séminal occupe les deux tiers de l'espace du segment compris entre les canaux excréteurs, atteignant presque les canaux excréteurs antiporaux ; chez *H. mopoyemi*, il est de dimensions plus réduites et ne s'étend guère au-delà de l'axe médian de l'anneau ;

— la glande vitellogène est ovale, non lobée : chez *H. mopoyemi* elle est toujours lobée.

La validité de ces trois caractères discriminatifs nous autorise à considérer notre matériel comme appartenant à une nouvelle espèce que nous nous proposons de nommer *Hymenolepis tokoinsis* par référence à son origine géographique.

La découverte chez les Crocidures du Togo de deux nouvelles espèces d'*Hymenolepis* ne fait que conforter les caractères spécifiques, tant qualitatifs que quantitatifs, de l'Helminthofaune de ces hôtes au Togo.

RÉFÉRENCES BIBLIOGRAPHIQUES

- JOYEUX, C. H., et J. G. BAER, 1928. — Recherches sur les Helminthes de l'Afrique Occidentale française. Coll. soc. Pathol. exotique, Monographie II, Paris, Masson et C^{ie}, 120 p.
- HUNKELER, P., 1972. — Les Cestodes parasites des petits Mammifères (Rongeurs et Insectivores) de Côte d'Ivoire et de Haute Volta (note préliminaire). *Bull. Soc. neuchâtel. Sci. nat.*, **95** : 121-132.
- HUNKELER, P., 1974. — Les Cestodes parasites des petits Mammifères (Rongeurs et Insectivores) de Côte d'Ivoire et de Haute Volta. *Revue Suisse Zool.*, **80** : 809-930.